

Servicefællesskabet for Geodata

Handlingsplan 2007

1. Geodata - Rygraden i effektiv digital forvaltning

Tæt fælles offentligt samarbejde er nødvendigt, hvis borgere, virksomheder og forvaltningerne skal have nemmere adgang til fælles, harmoniserede, standardiserede data om for eksempel adresser, matrikelnumre, veje m.m.

Langt de fleste data, som vi arbejder med, kan knyttes til et sted, - en adresse eller et fysisk område, - og den geografiske tilknytning er grundlæggende for den nytte vi kan have af langt de fleste data.

EU har også i nogle år arbejdet på at opnå enighed om et direktiv om opbygningen af en infrastruktur for geografisk information i EU. Det såkaldte INSPIRE-direktiv skal understøtte integrationen af miljøbeskyttelseskrav i EUs fællespolitikker ved at gøre det muligt at sammenstille viden og informationer fra de forskellige sektorer: - miljø, transport, industri, landbrug og sundhed.

På europæisk plan ligger INSPIRE-direktivet således i forlængelse af det arbejde, som Servicefællesskabet for Geodata har udført gennem flere år med at udvikle fælles, standardiserede data om stedet, der kan anvendes på tværs af sektorer i brede forvaltningsmæssige sammenhænge.

Arbejdet i Servicefællesskabet for Geodata har igennem årene til og med 2006 primært været målrettet de grundlæggende forudsætninger for at sikre geodatas centrale rolle i digital forvaltning.

Det er det flydende samspil mellem sektorer, med den fælles geografiske infrastruktur som et solidt fundament, der er målet for Servicefællesskabets arbejde:

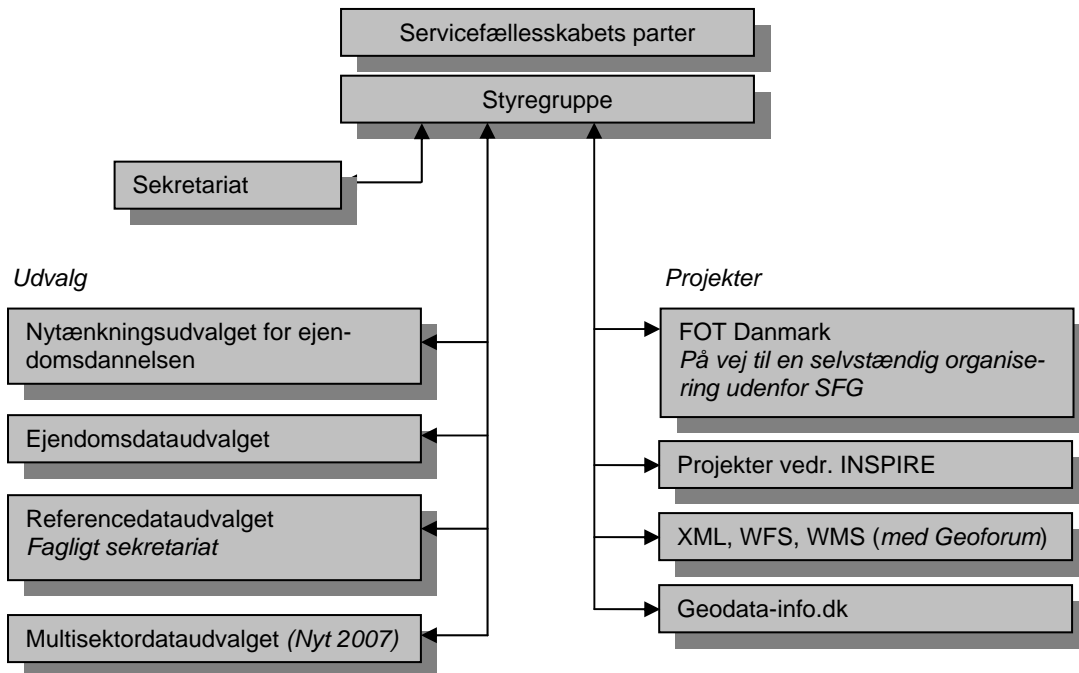
- a) udviklingen af selve den geografiske infrastruktur (basisdata) samt
- b) koblingen mellem geodata indenfor de enkelte sektorer og den geografiske infrastruktur.

Initiativer der bidrager til at etablere denne geografiske infrastruktur er således højt prioriteret i Servicefællesskabet:

- Der er etableret en ny forståelsesramme for infrastrukturen for geodata med en analysemodel til kategorisering af nuværende og fremtidige basisdata samt en udpegning af de temaer/data, der aktuelt bør betragtes som referencedata og de korresponderende ansvarlige myndigheder.
- Der er arbejdet på at skabe en fælles forståelsesramme for IT-arkitektur under overskriften 'Fælles principper for systemarkitektur ved brug af geodata'.

- Den igangværende etablering af en fælles standardiserede landkortlægning (i et samarbejde mellem staten og kommunerne) samt den igangværende modernisering af ejendomsdannelsen (bl.a. med tinglysningsreformen) vil udgøre "rygraden i effektiv digital forvaltning" og er en vigtig del af de fælles offentlige data.

Det er fortsat vigtigt at opretholde fokus på de grundlæggende forudsætninger. Dette arbejde vurderes imidlertid at være godt forankret i institutionerne, gennem standardiseringsaktiviteter og gennem allerede igangsatte aktiviteter.



De enkelte udvalg og projekter nedsætter selvstændigt diverse arbejdsgrupper og delprojekter. Udvalg og projekter refererer direkte til styregruppen. Styregruppens sekretariat kan efter behov bistå udvalg og projekter.

De indsatsområder, servicefællesskabet har haft knap så meget i fokus, er udbredelse og anvendelse af geodata samt økonomiske og juridiske barrierer for den offentlige anvendelse af geodata.

Set i lyset af kommunalreformen og fokuseringen på geodata som rygrad i digital forvaltning, vil en fokusering på disse områder kunne bidrage til at synliggøre nytteværdien af geodatas rolle i den offentlige administration, samt synliggøre barrierer for en effektiv anvendelse.

Servicefællesskabet for Geodata vil fortsat bidrage til en effektiv digital forvaltning igennem en mere udbredt anvendelse af geodata. Servicefællesskabet vil i den forbindelse bl.a. fokusere på INSPIRE implementeringen samt synliggørelse af nytteværdien samt økonomiske og juridiske barrierer for en effektiv offentlig anvendelse af geodata.

2. Overordnede indsatsområder

2.1 INSPIRE implementering

Der er opnået enighed om INSPIRE direktivet mellem Europaparlamentet og Ministerrådet, og det forventes endeligt godkendt i løbet af foråret 2007. Forberedelserne af implementeringen i Danmark påbegyndes allerede nu.

Direktivet indebærer en gradvis udvikling af en harmoniseret infrastruktur for geodata i medlemslandene. Infrastrukturen har betydning både i forbindelse med beredskab ved katastrofer (fx oversvømmelse, akut forurening eller terror), den daglige administration (fx registrering, overvågning, pleje og beskyttelse) og i forbindelse med planlægning (lokalt, nationalt, på europæisk plan og globalt). For at sikre mulighed for at sammenstille data på tværs af grænser er der behov for at have fælles referencer, standarder mm. – dvs. en fælles europæisk infrastruktur for geografisk information.

INSPIRE fokuserer i første omgang på miljøpolitik, men skal anvendes af og vil fremover blive udvidet til at omfatte andre sektorer, f.eks. landbrug, transport og energi.

De centrale elementer i forslaget til direktivet vedrører:

- Metadata
- Geodatasæt
- Geodatatjenester, netjenester og netteknologier
- Aftaler om videregivelse, adgang og anvendelse

Servicefællesskabet for Geodata vil påtage sig konkrete opgaver i forbindelse med implementeringen af INSPIRE direktivet – særligt i relation til de datasæt, der har karakter af referencedata.

2.2 Anvendelse

INSPIRE og de senere års initiativer i Danmark omkring standardisering og it-arkitektur har betydet, at adgangen til stadig flere data er (og i stigende omfang vil blive) forbedret i overensstemmelse med de fælles principper.

Derfor bliver mulighederne for anvendelse af geodata til en mangfoldighed af formål stadig større.

Servicesfællesskabet for Geodata vil i det kommende år arbejde for at geodata inddrages i stadig flere løsninger og sagsbehandlingssystemer mm.

Dette kan ske på flere måder:

- Fortsat understøttelse af initiativer omkring standardisering
- Oversigter over hvor geodata stilles til rådighed
- Udarbejdelser af vejledninger og manualer vedrørende standarder og udvekslingsformater, netteknologier mm. - evt. i samarbejde med Geoforum
- Eksempelsamlinger – best practise – om geodata anvendelse

Servicefællesskabet for Geodata vil sætte fokus på anvendelsen af geodata for at synliggøre, at det arbejde som servicefællesskabet udfører med den grundlæggende standardiserede og sammenhængende geografiske infrastruktur har en stor betydning for anvendelsen af geodata i slutbrugerløsninger.

Som et instrument til at udbrede anvendelsen af geodata til nye sektorer og myndhedsområder, kan SFG arbejde målrettet på at benytte forskellige politiske initiativer og fokusområder til at demonstrere potentialet i anvendelsen af geodata.

Blandt mange oplagte områder, hvor anvendelsen af geodata vil kunne bidrage til bedre opgaveløsninger er:

Beredskab

Der er en stigende erkendelse af den geografiske infrastrukturens betydning for beredskabet.

En geografisk infrastruktur vil være et værdifuldt værktøj i forbindelse med en effektiv operationel indsats ved katastrofer af såvel klimatisk oprindelse som storme/orkaner, miljøforureninger eller terror.

I rapporten "Det danske samfunds indsats og beredskab mod terror" udarbejdet for regeringen af den tværministerielle arbejdsgruppe om terrorbekæmpelse i 2005 anbefaler arbejdsgruppen, at der til støtte af den nationale operative stab etableres en kommandostation med et samlet og fuldt integreret kommunikations- og informationssystem, som blandt andet skal indeholde geografiske informationer.

EU-Kommissionen har udsendt en meddelelse til Europa-Parlamentet og Rådet om "Global Monitoring for Environment and Security (GMES): From Concept to Reality".

Formålet med GMES er at tilvejebringe vedvarende, pålidelige og rettidige services relateret til miljø og sikkerhed med en kapacitet, der sikrer Europa muligheden for selvstændigt at vurdere sit politiske ansvar.

Der er tætte relationer mellem GMES og bestræbelserne på at skabe en Infrastruktur for Geodata i Europa – INSPIRE, idet INSPIRE betragtes som en forudsætning for realiseringen af GMES.

Servicefællesskabets indsats i 2007 i forhold til beredskab er beskrevet i initiativ 3.5.

Klimatilpasningsstrategi

FN's klimapanel (*Intergovernmental Panel on Climate Change*), IPCC, vurderer, at der over en længere tidshorisont vil indtræde klimaændringer, hvoraf de vigtigste for Danmark anses at være: Øget nedbør, mildere og fugtigere vintre, varmere somre, flere ekstremer (tilfælde af høje/lave temperaturer, storme osv.), mere vind og højere vandstand.

På denne baggrund besluttede Regeringen i oktober 2005 at iværksætte en proces med henblik på udarbejdelse af en dansk klimatilpasningsstrategi. Herved tilkendegav regeringen, at det kan være hensigtsmæssigt, at der i passende tid tilvejebringes et konsolideret overblik over de forventede klimaændringer og konsekvenserne heraf. Et sådant overblik giver mulighed for at overveje, om og i givet fald hvordan myndigheder, virksomheder og privatpersoner kan tage højde for klimaændringerne. Uden et systematisk grundlag er der risiko for, at konsekvenserne af klimaændringerne indgår tilfældigt og uprioriteret i planlægningen.

Til udarbejdelsen af en klimatilpasningsstrategi for Danmark er det åbenlyst, at der kræves et ensartet geografisk grundlag af en meget høj kvalitet.

Servicefællesskabets indsats i 2007 i forhold til klimatilpasningsstrategi er beskrevet i initiativ 3.6.

Miljøområdet

Med kommunalreformen, de større kommuner og samlingen/overdragelsen af amternes miljø-, natur- og plandata til fælles arealsystemer åbnes nye muligheder for at arbejde med geodata i såvel den private som den offentlige sektor.

Også information til borgere kan kvalificeres ved hjælp af den forbedrede adgang til mange typer af geodata. Men de fælles standarder og den fælles IT-arkitektur gør det også muligt at inddrage borgerne i at opbygge og vedligeholde data, idet systemerne kan bygges op således, at borgerne via internettet vil kunne indtaste observationer omkring naturforhold og lignende til de fælles databaser.

Der er ingen konkrete initiativer nævnt i denne handlingsplan, men MIM har flere løsninger under vejs både inden for natur (vandreturs guider, registrering vildt, registrering af naturoplevelser mm.), forurening (støj, grundvand, jordforurening mm.). Det fælles PlansystemDK spiller sammen med Danmarks Miljøportal, OIS og matriklen.

Ejendomsområdet

Der er indenfor ejendomsområdet fokus på at skaffe let adgang til alle relevante ejendomsdata for borgere og virksomheder. Den offentlige informationsserver (OIS) giver denne adgang og der arbejdes løbende på at udbygge indholdet på OIS.

Samtidig er der også, bl.a. fra regeringens side, iværksat en række initiativer med forskellig fokus indenfor boligområdet og ejendomshandel. EBST arbejder således for at skaffe digital adgang til alle relevante ejendomsdata i forbindelse med ejendomshandel, råd og vejledning af forbrugerne i forbindelse med køb, salg og byggeri af boliger (Boligejer.dk) samt forberedelserne til oplysning og vejledning af borgerne indenfor alle aspekter af boligområdet (Min bolig på Borger.dk i 2008).

Servicefællesskabets indsats i 2007 i forhold til ejendomsområdet er beskrevet i initiativ 3.7.

Transportområdet

For at sikre fremkommelighed på vejnettet for både professionelle transportfirmaer og trafikanter generelt indsamler vejmyndighederne en lang række data om bl.a. vejnettets beskaffenhed og trafiktal, så man kan arbejde med statistik til brug for fremadrettet trafikledelse. I 2007 påbegynder Vejdirektoratet et pilotprojekt med kobling af digitalt vejnet og GPS-registreringer fra flere flåder af køretøjer. De indsamlede data skal i første omgang danne grundlag for en forbedret angivelse af rejsetid på www.trafikken.dk

Servicefællesskabets indsats i 2007 i forhold til transportområdet er beskrevet i initiativ 3.11

Landbrugsområdet

For at sikre grundlaget for en effektiv digital forvaltning i almindelighed og i forbindelse med forvaltningen af arealbaserede støtteordninger i særdeleshed, udvikles der i Fødevareministeriet og i Direktoratet for FødevareErhverv et nyt administrationssystem ved implementering af CAP reformen (Common Agricultural Policy).

Herudover arbejdes der løbende i Fødevareministeriet for at sikre at data er veldefinerede og standardiserede, således at ministeriet bidrager til etablering af den fælles geodatainfrastruktur og derved til en flersidig anvendelse og udveksling af geodata.

Servicefællesskabets indsats i 2007 i forhold til landbrugsområdet er beskrevet i initiativ 3.12.

2.3 Multisektordata

SFG bør det kommende år i forbindelse med standardisering fokusere på processer og organisatorisk gennemsigtighed i relation til multisektordata – data som benyttes bredt af flere sektorer.

Indledningsvis bør der etableres en fælles forståelsesramme for hvad der definerer og afgrænser multisektordata, da det er indtrykket at stadig flere data bør betragtes som (og i praksis fungerer som) multisektordata frem for specifikke sektordata. En tendens der formentligt vil forsætte i takt med stigende krav til, at data kun skal registreres én gang af det offentlige, og derpå genbruges på tværs af forvaltninger og forvaltningsniveauer.

De enkelte sektorer står selv for standardisering og anvendelse, men de har ikke nødvendigvis overblik over: - hvilke data der ellers findes, - er der andre sektorer der har næsten tilsvarende data?, - er der sektorer som ønsker at anvende deres data?

SFG kan derfor gå ind og løfte behovet for at tilvejebringe et overblik og derigennem evt. skabe større tilgængelighed til data.

Der er behov for:

- en fælles forståelsesramme for multisektordata
- overblik over ansvar, roller og rettigheder: - hvem har datamodelansvar, opdateringsansvar?, - hvordan er brugsrettighederne for de forskellige multisektordata?
- retningslinier for datamodeller (opdateringer mm) for multisektordata
- overblik over multisektordata (evt. sammen med geodata-info.dk)

Servicefællesskabet for Geodata vil tage fat på at arbejde med multisektordata. Der er behov for at etablere en god forståelsesramme for identifikation samt koordinering af arbejdet med multisektordata, hvor der bl.a. inddrages spørgsmål om ejerskab samt ajourføring af multisektordata.

2.4 Økonomiske og juridiske barrierer

Med baggrund i basisdatarapporten, standardiseringsarbejdet og nedsættelsen af Referencedataudvalget er arbejdet med standarder mm. forankret.

Derimod er der på økonomi og jura området stadig barrierer for en hensigtsmæssig adgang til referencedata. Servicefællesskabet bør derfor bidrage til at økonomiske og juridiske barrierer bliver sat på dagsordenen.

Servicefællesskabet kan ikke løse denne problemstilling alene uden inddragelse af Finansministeriet og andre, men Servicefællesskabet kan påpege problematikken og dermed bidrage til at fremme en behandling af problemstillingen.

Servicefællesskabet for Geodata kan påpege økonomiske og juridiske barrierer for den offentlige anvendelse af referencedata, og dermed bidrage til at problemstillingen bliver rejst i de rette fora.

2.5 IT-arkitektur på geodataområdet

SFG har i 2006 vedtaget et forslag til fælles IT-arkitektur på geodataområdet. Den fælles IT-arkitektur skitserer bl.a. hvorledes data stilles til rådighed fra kilden (dvs. af de data ansvarlige) og at data formidles via fællesudvekslingsformater (OIOXML, WMS og WFS).

Det skal således være muligt for alle at trække data fra kilden - evt. ved at opbygge diverse forretnings- og borgerservices, der online henter data fra kilden.

Udover at skabe grobund for nye anvendelsesmuligheder for geodata bidrager IT-arkitekturen også til at minimere fejl i forbindelse med dobbelte datasæt og manglende adgang til opdaterede data.

Økonomi, herunder eventuel betaling for data, er ikke omfattet af aftalen om IT-arkitektur.

SFG vil i 2007 arbejde for at den fælles IT-arkitektur bliver grundlaget for diverse løsninger, som anvender og stiller geodata til rådighed på internettet. Da IT-arkitekturen umiddelbart beskriver en ideel situation, som ikke tidligere har været i anvendelse, er der behov for en erfaringsopsamling allerede her i starten af anvendelsesfasen, for at se om der er generelle problemstillinger, som kan give anledning til konkrete tilføjelser til IT-arkitekturbeskrivelsen.

3. Initiativer i 2007

Mht. de foreslåede nye initiativer i 2007 for servicefællesskabet, så drejer det sig om følgende infrastruktur initiativer:

- 3.1 INSPIRE implementeringen
 - 3.2 Multisektordata
 - 3.3 Økonomiske og juridiske barrierer
 - 3.4 Erfaringsopsamling vedr. IT-arkitekturprojekter på geodataområdet
- samt følgende anvendelsesorienterede initiativer:
- 3.5 Kriseportal til Beredskabet
 - 3.6 Geodatas anvendelse i udarbejdelsen af en klimatilpasningsstrategi
 - 3.7 Ejendomshandel og boligområdet

Desuden videreføres følgende igangværende initiativer i servicefællesskabet:

- 3.8 Det geodætiske referencenet
- 3.9 Adresser
- 3.10 Etablering af en fælles standardiseret landkortlægning
- 3.11 Vejnettet
- 3.12 Landbrugs- og fødevarerektoren
- 3.13 Den Offentlige InformationsServer (OIS)

samt følgende udvalg:

- 3.14 Nytækningsudvalget for ejendomsdannelsen
- 3.15 Ejendomsdataudvalget
- 3.16 Referencedataudvalget

Nye initiativer

3.1 INSPIRE implementeringen

Med INSPIRE skabes de retslige rammer for håndtering og organisering af mange af de geodata, som i dag opbevares på elektronisk form. INSPIRE sikrer, at der etableres systemer, som gør det muligt

at læse og sammenstille geografiske informationer på tværs af henholdsvis sektorer som f.eks. miljø, transport, landbrug og sundhed og landegrænser.

Servicefællesskabet har tidligere i sit arbejde med basisdata inddraget forslaget til INSPIRE direktivet. anbefalingerne vedrørende danske basisdata samt hele servicefællesskabets arbejde med standardisering bygger således på en opfattelse, der er i overensstemmelse med tankegangen bag INSPIRE direktivet.

Implementeringen af INSPIRE vil som udgangspunkt være baseret på samarbejde mellem de forskellige aktører, i overensstemmelse med hidtidig praksis, og have tætte relationer til servicefællesskabet, OIO- datastandardiseringskomiteerne, samt regeringens målsætning om anvendelse af åbne standarder i det offentlige.

SFG's mål er at:

- understøtte implementeringen af INSPIRE direktivet ved at, følge initiativet, tilskynde til og understøtte gennemførelsen af det (fx ved at påtage sig opgaver) samt informere om det.

Den initiativansvarlige er KMS.

3.2 Multisektordata

SFG vil det kommende år i forbindelse med standardisering fokusere på opbygning af multisektordata – data som benyttes bredt af flere sektorer. Stadig flere data fungerer i praksis som multisektordata frem for specifikke sektordata, en tendens der formentligt vil forsætte i takt med stigende anvendelse af geodata.

De enkelte sektorer står selv for standardisering og anvendelse af deres egne data, men de har ikke nødvendigvis overblik over:

- hvilke data der ellers findes
- er der andre sektorer der har næsten tilsvarende data ?
- er der sektorer som ønsker at anvende deres data?

SFG bør derfor, i sammenhæng med øvrige initiativer i IT- og Telestyrelsen, gå ind og hjælpe med at løfte behovet for at tilvejebringe af et overblik og derigennem evt. skabe større tilgængelighed til data ved at nedsætte et nytækningsudvalg for multisektordata, der får til opgave at:

- skabe overblik over ansvar, roller og rettigheder.
- beskrive hvem har datamodelansvar, opdateringsansvar samt hvordan er brugsrettighederne for de forskellige multisektordata?
- opstille retningslinier for datamodeller (opdateringer mm) for multisektordata
- skabe overblik over multisektordata via InfoStrukturBasen (evt. sammen med GeodataInfo.dk).
- nytænke GeodataInfo.dk (den eksisterende metadatatjeneste, der rummer metadata for geodata), herunder opbygning, sagsbehandlingsintegration, incitament struktur, tilknytning til INSPIRE, automatisk opdatering via WFS-tjenester, sammenhæng med sektorstandardiseringen mm.

Initiativets målsætning er at man på længere sigt kan:

- Etablere et overblik over (geo-)multisektordata, som præsenteret pædagogisk kan være til glæde for alle sektorer og anvendelsen af data?
- Bruge overblikket til at udpege (geo-)multisektordata, hvor der er behov for en koordinerende indsats fra SFG' side for at gøre disse tilgængelige, og i givet fald hvordan indpasses denne indsats i OIO standardiseringsarbejdet?
- Anvende overblikket over (geo-)multisektordata som ét input til en udbygning og konkretisering af skitsen for IT-arkitekturen?.

SFG's mål er at:

tage initiativ til etablering af et nytækningsudvalg for multisektor-data med henblik på at:

- etablere en forståelsesramme for identifikation af multisektordata
- identificere mulige måder at koordinere arbejdet med standardisering af multisektordata
- overveje håndtering af ejerskab af og forvaltningsansvar for data
- foreslå procedurer og ansvarsstrukturer for ajourføring af multisektordata

Den initiativansvarlige er ITST.

3.3 Økonomiske og juridiske barrierer

I servicefællesskabets vision peges der på, at prisstrukturen skal understøtte nyttiggørelsen af geodata og ikke må udgøre en barriere for anvendelsen.

Rettighedsspørgsmål samt kravene om betaling for data og betalingens størrelse fremhæves af mange som en barriere for en bredere offentlig anvendelse af geodata, og dermed for at referencedata effektivt kan understøtte digital forvaltning – som rygraden i digital forvaltning.

Også det forhold at gevinsterne ved investering i geodatainfrastrukturen ikke nødvendigvis tilfalder dem som investerer samt at gevinsterne måske først høstes længe efter de nødvendige investeringer, udgør væsentlige barrierer for en udbygning og øget offentlig anvendelse af referencedata.

Servicefællesskabet kan bidrage til at økonomiske og juridiske barrierer for offentlig anvendelse af referencedata bliver sat på dagsordenen og taget op i de relevante fora.

SFG's mål er at:

- der udarbejdes en skriftlig opsamling på eksisterende materiale, der beskriver de økonomiske barrierer for anvendelse af referencedata. Dette materiale udsendes i en offentlig høring blandt offentlige og private interessenter på geodataområdet.
- på baggrund af de indkomne høringssvar tages der stilling til, om der skal afholdes en workshop med deltagelse af de offentlige og private interessenter, for at samle yderligere input om de økonomiske og juridiske barrierer.
- de samlede input om økonomiske og juridiske barrierer samles i en skriftlig opsamling, og kan dermed bidrage til at ser-

vicefællesskabets parter kan rejse problemstillingen i de rette fora.

Den initiativansvarlige er SFG-sekretariatet.

3.4 Erfaringsopsamling vedr. IT-arkitekturprojekter på geodataområdet

I juni 2006 godkendte SFG styregruppen en række fælles principper for systemarkitektur ved brug af geodata, og anbefalede at bruge disse IT-arkitekturprincipper for udviklingen af datasamlinger, portaler, opgavesystemer mv., i arbejdet med systemarkitekturprojekter, der vedrører Servicefællesskabets kerneområder.

Desuden besluttede styregruppen, at der skal gennemføres en erfaringsopsamling af de igangværende projekter med etablering af systemarkitektur med henblik på at afdække problemstillinger, som fx ansvarsfordelingen for de forskellige geodata, hastigheden på data-transmission samt udvikling af nye udvekslingsformater og metoder, der må anses for værende helt gennemgående for al serviceorienteret arkitektur inden for geodata.

På denne baggrund vil sekretariatet tage initiativ til en erfaringsopsamling vedr. ansvarsfordeling, teknologierne bag IT-arkitekturen samt eventuelle performance problemer blandt parterne i servicefællesskabet.

SFG's mål er at:

- gennemføre en erfaringsopsamling af de igangværende projekter med etablering af systemarkitektur inden for geodataområdet
- på baggrund af denne erfaringsopsamling skal styregruppen vurdere om der skal igangsættes yderligere initiativer i SFG's regi for nærmere at undersøge specifikke problemstillinger der fremstår som hindringer eller barrierer

Den initiativansvarlige er SFG-sekretariatet.

3.5 Kriseportal til Beredskabet

I regeringens politik for beredskabsområdet "Et robust og sikkert samfund" fra juni 2005 er det nævnt, at der arbejdes med at finde forbedrede måder at udnytte de nye teknologier på, bl.a. udnyttelse af netværk og geografiske informationssystemer.

I regeringens handlingsplan for terrorbekæmpelse anbefales det, at Justitsministeriet snarest udarbejder et beslutningsgrundlag til regeringen om etablering af de nødvendige kommunikationsfaciliteter m.v. til den Nationale Operative Stab (NOST).

Rigspolitechefen har som formand for NOST anmodet Beredskabsstyrelsen samt KMS om at indgå i et samarbejde om at udarbejde en implementeringsplan for en kriseportal i form af en prototype.

Prototypen retter sig primært mod at demonstrere konceptet for beslutningstagere, samt at undersøge tekniske, datamæssige og sikkerhedsmæssige problemer, med henblik på at beskrive og efterføl-

gende udvikle en portal med fuld funktionalitet i en efterfølgende fase.

SFG's mål er at:

- understøtte implementeringen af en kriseportal til Beredskabet ved at følge initiativet, tilskynde til og understøtte gennemførelsen af det samt informere om det.

Den initiativansvarlige er KMS.

3.6 Geodatas anvendelse i udarbejdelsen af en klimatilpasningsstrategi

Til udarbejdelsen af en klimatilpasningsstrategi for Danmark er det åbenlyst, at der kræves et ensartet, standardiseret og landsdækkende geografisk grundlag.

Det er et omfattende datagrundlag bestående af informationer, viden og forskning, som skal bruges i arbejdet med klimatilpasningsstrategien. Langt de fleste af disse data har en geografisk tilknytning. Ved at anvende et ensartet geografisk grundlag vil disse data mere effektivt kunne sammenstilles og anvendes på tværs af geografiske og administrative grænser, og det er grundlæggende for den nytte vi kan have af dem i klimatilpasningsstrategien.

SFG's mål er at:

- understøtte geodatas anvendelse i udarbejdelsen af en klimatilpasningsstrategi ved at følge initiativet, tilskynde til og understøtte gennemførelsen af det samt informere om det.

Den initiativansvarlige er KMS.

3.7 Ejendomshandel og boligområdet

I regi af Styregruppen for Tværoffentlige Samarbejder er der nedsat en arbejdsgruppe, der skal se på mulighederne for at gøre alle relevante ejendomsdata tilgængelige i forbindelse med ejendomshandel og udarbejde en eller flere finansieringsmodeller. Erhvervs- og Byggestyrelsen leder arbejdsgruppen, som har deltagere fra KL, Danske Regioner, Finansministeriet, Miljøministeriet, Justitsministeriet og Ministeriet for Videnskab, Teknologi og Udvikling.

Erhvervs- og Byggestyrelsen lancerede i 2006 Boligejer.dk, som en del af regeringsudspillet "Bedre og billigere bolighandel". På Boligejer.dk kan alle forbrugere finde råd og vejledning i forbindelse med køb, salg og byggeri af boliger, herunder bl.a. ejendomsdata fra OIS. I 2007 arbejdes der videre med at udbygge indholdet på siden.

Under Styregruppen for Tværoffentlige Samarbejder lanceredes den 1. januar 2007 den fællesoffentlige portal Borger.dk. En del af portalen skal give alle danskere adgang til "Min side", som vil blive opdelt i en række borgertemaer, som f.eks. "Mine børn", "Mine penge" og "Min bolig". Hele portalen skal være udbygget i 2012. Etableringen af "Min bolig", som skal indeholde oplysninger om alle offentlige aspekter af boligområdet (køb, salg, leje, byggeri m.m.), skal køre som et særtog under Den Digitale Taskforce med Erhvervs- og Byggestyrelsen som formand.

Initiativets mål er at:

- Udarbejde en finansieringsmodel for at skaffe digital adgang til ejendomsdata til brug ved ejendomshandel.
- Være klar til lanceringen af Min Bolig på Borger.dk i 2008.

SFG's mål er at:

- understøtte regeringsinitiativet "Bedre og billigere bolighandel" ved at følge initiativerne, tilskynde til og understøtte gennemførelsen af dem samt informere om dem.

Den initiativansvarlige er EBST.

Igangværende initiativer

3.8 Det geodætiske referencenet

Kort & Matrikelstyrelsen stiller System 2000 til rådighed efter anbefaling fra Rådet for Danmarks Geografiske Referencenet og arbejder for implementering af System 2000 i den danske kort- og geodatabranche. ARF, KL og KTC bakker op om initiativet, og en række statslige parter har omlagt deres datasamlinger.

I starten af 2006 havde 75% af alle (gamle) kommuner omlagt eller besluttet at lægge om til UTM/EUREF89, 83% havde besluttet at lægge om til DVR90. Mange kommuner havde før kommunesammenlægningen som mål at få omlagt til nyt referencesystem inden omlægning af data generelt til nye strukturer i forbindelse med kommunalreformen. Der er behov for en opdateret status som grundlag for vurdering af behovet for evt. at følge op.

KMD har arbejdet på at blive i stand til at håndtere adressekoordinater i UTM/EUREF89. KMD' snitflader kan fra ultimo 2006 håndtere modtagelse og aflevering af både gamle (System 34) og nye (UTM/EUREF89) koordinater. Selve konverteringen af registeret fra System 34 til UTM/EUREF89 vil ske i løbet af 2007. Indtil da vil KRR stadig indeholde System 34 koordinater, og snitfladerne vil sørge for en frem og tilbage konvertering.

Det nye BBR vil lagre og udveksle koordinatdata i sine snitflader, baseret på UTM/EUREF89 og det ny BBR vil udfase KRR

I samarbejde med Praktiserende Landinspektører (PLF) arbejdes på fælles KMS-PLF anbefalinger om anvendelse af System 2000 i matrikulære sager.

Initiativets mål er at:

- Der primo 2007 bliver udarbejdet en ny status for implementeringen af UTM/EUREF89 og DVR90 i kommunerne
- Alle kommuner har omlagt til DVR90 og UTM/EUREF89 pr. 1. januar 2008, sådan at data kan udveksles i UTM/EUREF89
- At private og offentlige brugere anvender de nye referencesystemer til lagring og udveksling af data.

SFG's mål er at:

- understøtte implementeringen af System 2000 ved at følge initiativet, tilskynde til og understøtte gennemførelsen af det samt informere om det.

Den initiativansvarlige er KMS.

3.9 Adresser

Adresser er en del af den grundlæggende infrastruktur og der arbejdes derfor løbende på at skabe en tættere samordning, digitalisering og standardisering på adresseområdet.

Hovedmålet er at opnå større pålidelighed og entydighed i de adresseoplysninger som borgere, virksomheder og offentlig forvaltning hver dag anvender, og som udgør et fælles referencegrundlag (dvs. facitliste) for offentlige og private IT-systemer.

Initiativets mål er:

- At gøre de officielle adressereferencer tilgængelige som en central del af infrastrukturen, v.hj.a. offentlige webservices som er baseret på offentlige standarder (se også initiativ 3.13 ois)
- At opnå den bedst mulige kvalitet i de officielle adressedata som skal indgå i det nye BBRs adresseregister og udgøre grundlaget for kommunernes udøvelse af adressemyndigheden
- At styrke klarheden i adressesystemet og afhjælpe de mangler i vejnavnenes entydighed, som gennem mange år har skabt problemer for de berørte borgere og virksomheder 112, for ulykkesberedskabet samt for it- og GIS-løsninger
- At varetage vejlednings- og informationsindsatsen overfor kommuner, it-sektor, borgere og virksomheder med særlig fokus på de ændringer som den nye kommunestruktur har medført.

SFG's mål er at:

- understøtte samordning, digitalisering og standardisering på adresseområdet ved at følge initiativerne, tilskynde til og understøtte gennemførelsen af dem samt informere om dem.

Den initiativansvarlige er EBST.

3.10 Etablering af en fælles standardiseret landkortlægning

Servicefællesskabet for Geodata har initieret Projekt FOTdanmark med henblik på at etablere et fælles geografisk administrationsgrundlag målrettet offentlig forvaltning.

I regi af Projekt FOTdanmark er i perioden april 2005 – februar 2006 skabt FOT-specifikationen version 3. Specifikationen var igennem en høringsperiode, før Servicefællesskabet for Geodatas i foråret 2006 godkendte specifikationen. I 2006 og 2007 er FOT-specifikationen version 3 taget i brug ved dataproduktioner i kommunerne i det tidligere Ringkøbing Amt, og i omegnen til København (RAK, KIFA og EKKO).

Arbejdsgruppen for et fælles basis FOT-system afleverede i december 2006 en afrapportering, der beskriver systemafgrænsning og overordnet arkitektur for et kommende fælles system til validering, lagring og formidling af FOT-data. Rapporten blev godkendt som værende en del af det grundlag, der skal arbejdes videre med ved ud-

vikling af et fælles system. Parallelt hermed har KMS i 2006 udviklet et system, FOT2007, der indtil videre skal sikre, at FOTdanmark har faciliteter til rådighed til validering, lagring og simpel formidling af FOT-data.

Projekt FOTdanmark har endelig i 2006 gennemført en skriftlig høring suppleret med en række høringsmøder om forslag til forretningsmodel for FOTdanmark. På baggrund af høringsvarene er udarbejdet en revideret model, der er drøftet med Kammeradvokaten med henblik på at sikre, at den lever op til kravene i udbuds- og konkurrencelovgivningen. Denne model vil efter drøftelser med Konkurrencestyrelsen primo 2007 danne udgangspunkt for den endelige beslutning om etablering og organisering af FOT-samarbejdet.

Initiativets mål er:

- At der i første halvår 2007 træffes politisk beslutning om at etablere FOT-samarbejdet
- At organiseringen af FOT-samarbejdet er implementeret, således at etableringen af FOT-data i 2008 kan ske i dette regi
- At FOT-samarbejdet fremover repræsenteres direkte i Servicefællesskabet for Geodata

SFG's mål er at:

- understøtte implementeringen af FOT-samarbejdet ved at følge initiativet, tilskynde til og understøtte gennemførelsen af det samt informere om det.

Den initiativansvarlige er KMS.

3.11 Vejnettet

Vejbestyrelserne i Danmark, dvs. kommunerne og Vejdirektoratet tilvejebringer mange administrative oplysninger om vejene. Til brug for drift, beredskab, planlægning og miljøsagsbehandling på og omkring vejene er det vigtigt, at data om vejene er tilgængelige. En udfordring er at koble administrative vejdata med digitale kort over vejene, da kortbaseret visning af oplysningerne vil give andre sektorer et bedre overblik over, hvilke data der findes om vejene. Der arbejdes med forskellige portal-løsninger, hvor data i stigende omfang stilles til rådighed, men data er langt fra ensartede og sammenhængende på landsplan.

SFG's mål er at:

- understøtte samordning, digitalisering og standardisering på vejområdet ved at følge initiativerne, tilskynde til og understøtte gennemførelsen af dem samt informere om dem.

Den initiativansvarlige er VD.

Sektorstandardisering:

Vejsektoren har i 2004 oprettet et sektorstandardiseringsudvalg. Der er fokuseret på at arbejde med standardisering af data, som indgår i services til www.vejportal.dk.

Derudover er det hensigten at standardisere centrale dataelementer for digital vejforvaltning, hvor der foregår meget udveksling af data. Se evt. mere på www.vejsektoren.dk

3.12 Landbrugs- og fødevarersektoren

Initiativerne fra Handlingsplan 2006 om udvikling af CAP-systemet og standardisering af data videreføres i Handlingsplan 2007

Den fælles landbrugspolitik, CAP (Common Agricultural Policy):

Formålet med den fælles landbrugspolitik at sikre et økonomisk levedygtigt landbrugserhverv, der producerer sikre kvalitetsfødevarer inden for rammerne af en miljømæssigt bæredygtig produktion samt at sikre gode erhvervs- og levevilkår i landdistrikterne. CAP-reformen blev vedtaget i 2003, og trådte i kraft i Danmark i januar 2005.

Med virkning fra 2009 har Fødevarerministeriet og Direktoratet for FødevarerErhverv igangsat udarbejdelsen af et nyt IT-system til håndtering af såvel ansøgningsproceduren som hele sagsbehandlingen af diverse nuværende og eventuelt kommende støtteordninger og kontrolopgaver. En integreret del af systemudviklingen er sikring af øget anvendelse af geodata.

Til stedfæstelse af de enkelte marker ved administration af arealbaseret tilskuds- og støtteordninger anvendes markbloktemaet som det grundlæggende geografiske referencesystem. I forbindelse med udviklingen af CAP-systemet undersøges hvorvidt der kan sikres en hensigtsmæssig standardiseret sammenhæng mellem markbloktemaet og den koordinerede kortlægning i FOT-regi.

SFG's mål er at:

- understøtte integration og øget anvendelse af geodata på landbrugsområdet ved at følge initiativerne, tilskynde til og understøtte gennemførelsen af dem samt informere om dem.

Den initiativansvarlige er DFFE.

Sektorstandardisering:

I regi af Fødevarerministeriet pågår der efter retningslinierne fra Videnskabsministeriet en generel standardisering af sektorens data og begreber. Arbejdet er delt i følgende delbegreber og arbejdsgrupper; kontrol, ansøgning, kunde, husdyrbrug, fødevarer, jordbrug, fiskeri, indberetning samt område. Delbegreberne og databeskrivelse danner tilsammen en samlet begrebsmodel for sektoren.

I forbindelse med Servicefællesskabet for geodata er det hovedsageligt delbegrebet "område" der har interesse. Arbejdet med sektorstandardisering i Fødevarerministeriet kan følges på <http://www.fvm.dk/sektoerstandardisering>.

3.13 Den Offentlige InformationsServer (OIS)

Målet med OIS er at stille ejendomsdata samlet, nemt og billigt til rådighed i et standardiseret format for samtlige borgere og virksomheder i Danmark. Således at udviklingen af digital forvaltning, borgerservice mm. understøttes.

I 2007 skal der arbejdes videre med en lang række aktiviteter, som er igangsat i 2006:

OIO-XML schemaerne er godkendt og udtræksfaciliteterne i OIS skal tilpasses.

Energimærkedata og rådighedsindskrænkninger i form af plandata vil blive tilgængelige på OIS.

I sammenhæng med initiativ 3.8 Adresser gennemføres projekter omkring adressewebservices, modernisering og daglig opdatering af OIS' standardiserede adressedata og koordinater (OSAK).

Desuden skal OIS tilrettes til de ændringer, der sker i forbindelse med lanceringen af det nye Bygnings- og Boligregister (BBR) og det nye matrikelregister (MiniMaks). Desuden vil postnummergrænserne være tilgængelige på OIS fra 2007.

Initiativets mål er at:

- Kunne levere data fra OIS i OIO-XML-format.
- Udvide antallet af datasamlinger på OIS med postnummergrænser, plandata og Energimærkedata.
- Understøtte tilgængeligheden af de officielle adressereferencer v.h.a. offentlige webservice.
- Tilrette OIS til ændringerne i BBR og MiniMaks.

SFG's mål er at følge initiativerne, tilskynde til og understøtte gennemførelsen af initiativerne samt informere om initiativerne.

Udvalg

3.14 Nyttækningsudvalget for ejendomsdannelsen

Udvalget skal etablere grundlaget for, at fremtidens ejendomsdannelse kan fungere effektivt og hensigtsmæssigt i fremtidens verden med digitale forvaltning og de heraf følgende behov, krav og muligheder. Udvalget skal desuden udvikle, eller tage initiativer som understøtter, en fælles strategi for ejendomsdannelsen, der kan danne udgangspunkt for en koordinering af udviklingstiltag på området.

Med udgangspunkt i drøftelserne i udvalget er der udarbejdet et emnekatalog over emner, som ønskes behandlet i udvalget. Udvalgets arbejde tager udgangspunkt i en prioritering af emnerne i kataloget.

På baggrund af emnekataloget har udvalget foreløbigt prioriteret følgende emner, som forventes behandlet i 2007:

- **Fælles Ejendomsreference.** På baggrund af Nyttækningsudvalgets arbejde er der indført bestemmelser herom i forslag til ændring af BBR-loven. Udvalget vil gennemføre de nødvendige udredningsarbejder for at få ejendomsreferencen implementeret
- **Fælles principper for systemarkitektur.** Fortsætte arbejdet med at udmønte principper på ejendomsområdet.
- **Forbedring af Matrikelkortet.** Udvalget fungerer som sparringpartner for KMS i arbejdet med forbedring af matrikelkort, således ressourcerne bruges bedst muligt
- **Stedfæstelse af servitutter og bygninger på lejet grund.** Som følge af lovforslag vedr. ændring af tinglysningsloven er

der nedsat en arbejdsgruppe vedr. stedfæstelse af servitutter med deltagelse af Domstolsstyrelsen, KMS og PLF. Det er aftalt at Nytækningsudvalget inddrages som sparringspartner i arbejdet

- **Sektorstandardisering på ejendomsområdet.** Med den række snitfladeaktiviteter der sker i regi af Nytækningsudvalget medlemmer, skal det overvejes om der bør etableres et formaliseret organ til koordination af disse aktiviteter i form af f.eks. et Sektorstandardiseringsudvalg på ejendomsområdet. Der samarbejdes med VTU om spørgsmålet.
- **Landsdækkende statistik. ejendomsstatistik.** Der skal foretages en vurdering af hvilke landsdækkende statistikker, der er behov for. Samtidig skal mulighederne for bedre sammenstilling af diverse ejendomsdata med henblik på statistikformål vurderes
- **Skel under tilblivelse.** Da bl.a. ledningsejere efterspørger oplysninger vedr. nye ejendomsgrænser (skel under tilblivelse), inden disse er registreret i matriklen og andet steds, har PLF og KMS taget initiativ til at indsamle informationer om skel under tilblivelse fra landinspektørfirmaer, således de kan blive en del af den samlede matrikulære infrastruktur.

3.15 Ejendomsdataudvalget

Udvalget har til opgave at sikre kontinuitet, samspil og koordinering mellem en række konkrete tekstbaserede registre, som er centrale for hele den offentlige sektor.

Udvalgets arbejde vil i 2007 ligge i forlængelse af det hidtidige arbejde, men med fokus på den aktuelle udvikling. Følgende områder vil være af betydning i 2007:

- Informationsudveksling om udviklingen på BBR-området, herunder KRR, ved indførelse af det nye BBR-system.
- Dialog om tiltag og ideer til forbedring af datakvaliteten i BBR, herunder tilkendegivelser af behov.
- Orientering og dialog omkring udviklingen på adresseområdet, herunder bl.a. AWS, OSAK og flertydige vejnavne.
- Præsentation af SFG's tanker omkring fælles principper for IT-arkitektur og efterfølgende drøftelse af de udfordringer der er ved anvendelse af SOA på ejendomsområdet.
- Præsentation af tanker omkring den fremtidige udvikling af Den Offentlige Informationsserver (OIS).
- Orientering omkring udviklingen af LER, Borger.dk, ejendomsreferencen og andre aktuelle tiltag.
- Generel gensidig orientering om forhold der har betydning registre imellem.

3.16 Referencedataudvalget

Servicefællesskabet vil fortsat prioritere specifikation og standardisering af referencedata - den geografiske del af basisdata, som et vigtigt kerneområde, ligesom servicefællesskabet fortsat vil arbejde for at sikre at referencedata kan udveksles via net tjenester og lignende ud fra de fælles principper for god digital forvaltning.

Til at varetage dette arbejde har servicefællesskabet i 2006 nedsat Referencedataudvalget.

Referencedataudvalget skal sikre, at der er et fælles forum for standardisering og koordinering af geografiske referencedata. Udvalget er dermed et vigtigt element i Servicefællesskabet arbejde for at etablere en tidssvarende infrastruktur for geodata i Danmark.

Referencedataudvalget skal desuden også medvirke til at sikre, at standardiseringen af geografiske referencedata koordineres med OIOXML-projektet, så der arbejdes hen imod fælles grundbegreber og datastrukturer.

Målet er at Referencedataudvalget:

- Etablere et overblik samt en status over området
- Identificerer referencedata til standardisering
- Indleder et samarbejde med de etablerede Sektorstandardiseringsudvalg